

## **Hemşireler Tarafından İnternet Üzerinde Bilgi Kaynaklarının Kullanımı**

*By Jody A. Wozar, BSN, M.L.I.S.  
jwozar@pitt.edu  
Reference Librarian/Web Manager*

*Paul C. Worona, M.L.I.S.  
worona@pitt.edu  
Assistant Director for Systems*

*Health Sciences Library System  
Falk Library of the Health Sciences  
University of Pittsburgh  
Pittsburgh, Pennsylvania 15261*

**AMAÇ:** Resmi olmayan bir ihtiyaç değerlendirmesinin sonuçları temel alınarak, hemşireler projesi ile; internet üzerinde eğitsel sınıflarda bilgi kaynaklarının hemşirelerin kullanımına açılması ve böylece doğru tıbbi bilgiye sahip klinik hemşireleri bir araya getirmek için tasarlandı. Kaynakların kullanımı, belirlenen bir dönem boyunca izlendi.

**YÖNTEM:** İlgili hemşireler için iki saatlik bir sınıf oluşturuldu. Katılımcılara birkaç farklı internet kaynağının kullanımını konusunda bilgi verildi. Bu proje için özel bir ağ sayfası tasarlanarak kaynaklara erişim noktasının bulunduğu bir link açıldı. Parola sistemi ve WebTrends yazılımı ile, kaynakların bireysel katılımcının kullanımı, otuz gün boyunca izlendi. Otuz günün sonunda, kullanım sonuçları, çizelge haline getirildi ve katılımcılara genel değerlendirme formları olarak gönderildi.

**SONUÇLAR:** Sekiz katılımcı, otuz gün süre içerisinde 39 defa proje sayfasına erişti. En sık erişilen kaynak Primary Care Online (PCO) oldu ve 33 defa erişildi. PCO'ı 17 defa kullanılan MD Consult, (8) Ovid, (5) NLM kaynakları ve elektronik makaleler (1) defa kullanılmak üzere takip etti (tablo-1). Uygulamaya katılan klinik hemşireleri, internet üzerinde tıbbi bilgi kaynaklarına erişim ve kullanımı ile ilgili daha önceden eğitim alsalardı, bu kaynakları kullanacaklardı.

### **ARKAPLAN:**

Pittsburgh Üniversitesindeki Sağlık Bilimleri Kütüphane Sistemi (HSL) ve Biyomedikal Bilişimleri Merkezi (CBMI) sağlık bilimleri kütüphaneciliği ve medikal bilişimlerinde ortak bir eğitim programı teklif eder. Bu başlangıç CBMI'da tıbbi bilişimleri eğitim programının bir parçası oldu. Bireyler için bir yıl sürmesi planlanan eğitimsel olanak ile kişiler kütüphane ve bilgi bilimlerinin temeline erişmiş ve bu konularda özel ilgi ve tecrübeye sahip olurlar. Hemşireler tarafında internet kaynaklarının kullanımı

projesi, eğitilmiş kişi deneyiminin bir parçası olarak tamamlandı.

### **GİRİŞ:**

Tıbbi kaynakların gelişmesiyle internet üzerinde ulaşılabilen sağlık bilimleri kütüphaneleri, uygulama yapan sağlık çalışanlarına bakım amacıyla daha iyi erişebiliyor. Sağlık Bilimleri Kütüphane sistemi ile anlaşılan Pittsburgh Üniversitesi Tıp Merkezi internet üzerinde kaynaklara hastanede bütün bilgisayarlardan ulaşabilecektir. Böylece yatan hasta ünitelerinde

hemşirelerin bilgi ihtiyaçlarına odaklanma fırsatı oldu. Bu projenin amacı, kütüphanenin internet üzerinde kaynaklarının hemşireler arasında haberdar olmayı artırmaktı. Tasarlanan web sayfası ile internet üzerinde kaynakları kullanmak ve böylece eğitilmiş hemşirelerin faaliyetlerini izlemek için tasarlandı. Bunun sonucunda projedeki "Eğer hemşirelere sağlık bilimler kütüphanesine erişim ve kullanımı öğretilirse, hemşireler bu kaynakları kullanacak mı"? sorusuna cevap alınacaktı.

## **METHOD:**

**Katılımcılar ve Demografik Özellikleri:** İkinci ve üçüncü basamak sağlık merkezlerinde düzenlenen toplantılar, yapılan sunumlar ve hastanelerin ilgili bölümlerinde yapılan ilanlar sonrasında katılımcı kitlesi toplandı. Amaç, projeye katılmak üzere her hastaneden yirmi hemşireyi toplamaktı. Eğitim öncesinde katılımcılara (SNCEQ) bilgisayar tecrübe anketi dağıtıldı. Bu anket, grubun bilgisayar okuryazarlığının bir temsilini sağladı. 162 puan yüksek skor ve 60 puan düşük skor olarak belirlendi. Ortalama skor 102 puan olarak değerlendirildi. Katılan hemşirelerin büyük bir bölümü e-posta ve hastane bilgi sistemlerinin kullanımında ustaydı. Katılımcılar CINAHL literatür tarama haricinde Sağlık Sistemleri Literatür Tarama (HSLs) programını internet üzerinde bilgi kaynağı olarak kullanmamıştı.

**Veri Toplama:** Katılımcılara hangi kaynakların, sınıfta öğretilmesi gerektiğini planlamak üzere ihtiyaç belirlemesi ve değerlendirme için bireysel toplantılar düzenlendi. Otuz dakika süren toplantılarda açık uçlu sorular sorularak hemşirelerin bilgi ihtiyaçlarını belirlenmesi tasarlandı. Bu iletişimden elde edilen bilgi, sınıf müfredatını geliştirmeye yardım etmek için kullanıldı. Hemşireler tarafından ifade edilen ilginin ana konuları:

İlaç bilgisi, hastalık bilgisi, teşhise yönelik test bilgisi, literatür taraması, destek grup bilgisi ve klinik bilgisi olarak belirlendi.

**Sınıf Dizaynı ve Direktifler:** İhtiyaç değerlendirmesinin sonucu olarak, internet üzerinde ağ sayfasında birkaç kaynak seçilerek sınıf için tasarlandı. Bu ağ sayfası katılımcılara kaynakların genel yazılımı ve sağlık bilimleri kütüphane sistemi hakkında, çabuk indirme ve kolay tarama yapılabilmesi için tasarlandı. Sayfadan bağlanılan kaynaklar; PCO, MDConsult, Medline, Cinahl, NLM, HSLs ve elektronik makaleler olarak belirlendi. "PCO"da katılımcılar, ilaç, hastalık, ve laboratuvar bilgisi; "MDConsult"da odak, ilaç ve hastalık bilgisinde; temel literatür taraması, "Ovid MEDLINE ve CINAHL" içerisinde öğretildi. Sınıfta dağıtılan bildirilerde ise kaynakların genel yazılımı ve HSLs bilgisi mevcuttu.

**Teknik Bilgi:** Proje süresince hastane üniteleri kişisel bilgisayarlarında internet erişimi mevcuttu. Standart tarayıcı Internet Explorer 5.0 olarak kullanıldı. Ana hemşire bankalarına en az bir bilgisayar olmak üzere birincil hemşire bakım koordinatörlerinin bilgisayarları için özel alanlar ayrıldı. Her katılımcı kullanıcı adı ve şifresini girerek bu bilgisayarlara giriş yaptı. İnternet üzerinde hemşire kaynakları sayfasına ulaşma bilgisi adres kutusuna yazıldığı zaman ağ şifresini soran bir ileti karşınıza çıkar. Sistemler ve elektronik kaynaklar kütüphanecilerinin yardımı ile tek giriş içeren sistem geliştirildi. Katılımcıların bir defa sisteme giriş yapmış olması direk olarak proje sayfasına bağlanmasını sağlandı. Tek giriş sonrasında kullanıcılar MD Consult ve Ovid sistemine otomatik olarak bağlandı. Kullanım raporlarının oluşturulması için WebTrends yazılım programı kullanıldı. Kullanıcıların girişleri ve eriştikleri kaynak analizleri gösterildi.

TABLO-1 Proje Web Sayfası

## Hemşireler için İnternet Üzerinden Kaynaklar

<b><u>Primary Care Online (PCO)</u></b> İlaçlar, hastalıklar ve prosedür bilgisi içeren hemşirelik kitapları	<b><u>MDConsult</u></b> İlaç ve hastalık bilgisi üzerinde duran tıbbi kitap ve makaleler
<b><u>MEDLINE</u></b> Biomedikal literatürler içerikleri	<b><u>CINAHL</u></b> Hemşirelik literatür kitabı
<b><u>NLMR</u></b> Klinik deneyler ve organizasyonlar	<b><u>Elektronik Makaleler</u></b> Tam metin elektronik makaleler

**Veri toplama:** Her katılımcı otuz gün boyunca “Yaşa” kullanıcı ismini girerek giriş yaptı. Bu parametre, veri toplaması için önemliydi çünkü belirlenen sayfaya yapılan girişler bu parametre ile diğerlerinden ayrılıyordu. Veri toplama süresince sınıflarda giriş dosyası içinde konuyla ilgisi olmayan potansiyel veri bulunmaktadır. Bu problemi çözmek için aynı web sayfası ve onun kendi ayrılan proxy işlemcisi sınıfların kullanımı süresince kuruldu. Bununla katılımcılar tamamiyle proje sayfası gibi öğretilen sayfayı kullanmasına izin verir.

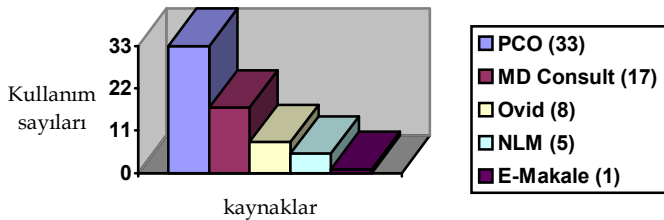
Katılımcılara proje sayfasına sınıf dışından kullanımı öğretildi.

**SONUÇ:**

Yapılan çalışmanın sonuçları tablo-2’de gösterildiği doğrultudadır. İstatistiklerin kullanımı WebTrend raporu ve öngörülen işlemci giriş dosyasının doğrulaması ile elde edilmiştir. Giriş dosyası özel detaylar için çok biçimsiz analiz edilerek ispatlanmıştır. Giriş dosyasının çıktısı 400 sayfadan fazladır. Elde edilen verinin sonuçlanan 40 sayfası, WebTrends raporundan daha zengin veri elde edilmiştir.

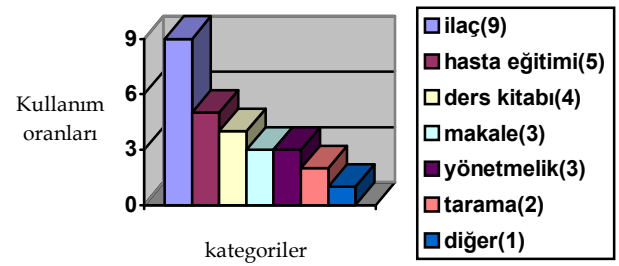
TABLO-2

## Hemşirelik internet kaynakları kullanımı



TABLO-3

## MD Consult Kullanımı



**Katılımcı Bilgisi:** Proje sayfasına en çok giriş bir klinik hemşiresi tarafından yapılmıştır. Bu hemşire 30 günlük veri toplama süresince toplam 13 defa proje sayfasına giriş yapmıştır. En az sayıda giriş yapan da 1 defa ile bir klinik hemşiresidir. Birincil bakım hemşire yöneticileri grup olarak toplam 13 defa proje sayfasına giriş yapmıştır. Klinik hemşireleri 26 defa proje sayfasına giriş yaparak, birincil bakım hemşire yöneticilerinin iki katı kadar giriş yapmıştır. Diğer taraftan küçük bir örneklem grubu olduğundan bu değerler gerçek oranları göstermemektedir.

**Kaynak Bilgisi:** En sık erişilen kaynak Primary Care Online (PCO) 33 defa erişildi. Giriş dosyasında katılımcıların PCO içinde hangi başlıkları kullandıkları ayırt edilemedi çünkü HSLS'in PCO'ya girişi bir kurumsal kimlik ile sınırlandırıldı. İkinci sıklıkla giriş yapılan kaynak MD Consult oldu. MD Consult'a 17 defa giriş yapıldı. Bu kaynak tıbbi uzmanlık alanında çeşitli birçok bilgi, uygun ders kitabı, istenilen tarihli güncel makalelere ulaşım seçenekleri ve tıpta son haberleri içeriyor. Katılımcıların hangi ne tür bilgi için MD Consult'da tarama yaptıkları tablo -3'de belirtilmiştir. Böylelikle katılımcılar kaynak seçeneklerinin çeşitliğinin avantajlarını bu veri tabanı ile sağlamıştır. İlaç bilgisi için 9 defa giriş yapılarak, hasta eğitiminden(5 defa) önde yer almıştır. Bunları ders kitabı tarama (4defa), makale(3 defa), yönetmelikler(3 defa) izlemiştir. Diğer bir durum ise bir katılımcı sayfaya giriş yapmış ancak hiçbir şey araştırmamış veya gözlemlememiştir. OVID üçüncü sıklıkla giriş yapılan kaynak olmuştur. Toplam 8 defa giriş yapılmıştır, bunlardan 7'si MEDLINE içinde 1 tanesi CINAHL için giriş yapılmıştır. Diğer taraftan bu sonuçlar yanıltıcıdır. Yapılan 8 girişten 5'inde katılımcılar arama yapmamıştır. Arama zamanları sadece 3 defa giriş yapılmıştır. Ulusal Tıp Kütüphanesi(NLM) kaynakları 5 defa giriş yapılarak OVID veri tabanından sonra

gelmektedir. En az sayıda giriş yapılan kaynak HSL İnternet Üzerinden Elektronik Makale Koleksiyonu olmuştur. Bu koleksiyon içerisinde çeşitli kaynaklar gösterilmiştir. Bunlar MEDLINEplus, Clinicaltrials.gov ve PubMed veri tabanları olmuştur. Bu linke 1 defa giriş yapılmıştır. Giriş dosyası içerisindeki veriler gösteriyor ki, katılımcılar tarafından hiçbir makale gözlenmemiş sadece kaynak sayfası açılıp kapatılmıştır.

## DEĞERLENDİRME

Katılımcıların her birine proje sayfasına giriş için gerekli olan şifrenin kullanımı ile ilgili izin süresinin sonlanması konusunda uyarı mektubu ile birkaç öncesinden haber verilir. Aynı mektupta katılımcılara ana kütüphane web sayfasından bu kaynaklara nasıl giriş yapılacağı konusunda bilgi verilir. Yapılan bu kısa hatırlatma ile birlikte katılımcılara değerlendirme soru formu yollanmıştır. 8 katılımcıdan 5 tanesi gözlemlerini iletmiştir. Cevaplanılan bu sorulardan değerli bilgiler elde edilmiştir. Yorumların çoğu olumludur. Bu geri bildirimlerden bazıları şunlardır; "Bu konuda bizleri bilgilendirdiğiniz için teşekkürler. Bunlar çok yararlıydı." "Bu çalışmayı bizlerle paylaşarak kaynakların ulaşılabilirliğini öğrenmemiz konusunda bizlere olanak sağladınız, teşekkür ederiz". Diğer yorumlar kısıtlı zaman üzerinde durdu. "Meşgul olmadığım zamanlarda bu sayfayı kullandım. Eğer kullanamaysaydım, bu benim için çok kötü olurdu."

## SINIRLAMALAR

Klinik hemşireleri tarafından internet üzerinden kütüphane kaynaklarının kullanımı ile ilgili kesin ifadeler kullanmak, az sayıda örneklem olduğundan zordur. Bu sayı veri karşılaştırmaları yaparken sorunlar ortaya çıkardı. Ancak bu verilerin karıştırılmış olmasının tek sebebi değildir. Örneklem içinde 4 tane birincil bakım hemşire koordinatörleri(PNCC) ve

4 tane hemşire bulunmaktadır. Her nasılsa veri toplamaları sırasında hemşirelerden biri PNCC de bulunan koordinatörün seyahatte olması dolayısı ile onun yerine PNCC olarak üniteye çalıştı. Bu değerler iki çeşit hemşire arasındaki karşılaştırmayı göstermekte zorlaştırdı. Bunların dışında, bir hemşire meslektaşı için bağımsız olarak ünite gazetesi yayınlar. Bu gazete tıbbi başlıklar altında makale şeklinde hemşire haberlerini içerir. Onun bu kaynaklar üzerinde daha fazla ihtiyacı karşılamak zorunda olduğunu için hemşire kontrollü olarak çalışmadığı günlerde kaynaklara sıklıkla giriş yaptı.

### TARTIŞMA VE ANALİZ

Genel olarak bu küçük ön çalışma için istatistiklerin kullanımı olumlu bir sonuç gösterir. Giriş dosyasına göre her katılımcı proje sayfasına en az bir kere giriş yapmış. Takip edilen yorumlar kaynaklar üzerinde olumlu davranış ve memnuniyeti açığa çıkardı. Kesin olmayan ancak güvenilir bir tahmin olarak seyahatte bulunan hemşireler veri toplama süresi girişi sırasında çalışmış olsalardı, kaynakların kullanımını arttırabilirlerdi. Hemşireler oluşturulan sınıf fırsatından memnundular böylece onlar hemşirelik uzmanlığında özel olarak donatılmışlardı. Bir PNCC “Bizim kullanmamız için birşeylerin yapılması hoş” demiştir. Bu örnekler, kütüphanecilerin klinik hemşirelerine ulaşması için giriş dosyalarından veri toplarlar. Hemşirelere direk olarak öğretilmeyen “Medline” ve “Hasta Eğitimi Materyali” kaynakları üzerinde durulmalıdır. Özellikle klinik hemşireleri tıbbi konular hakkında hastalara bilgi vermektedir. Bu kaynaklar hemşirelerin “tüketici odaklı tıbbi bilgi” ve “hasta eğitim gereçleri” ile ilgili bilgilere kolay ulaşımını sağlar.

### SONUÇ

"Eğer hemşirelere sağlık bilimler kütüphanesine erişim ve kullanımı öğretilirse, hemşireler bu kaynakları kullanacak mı?". Elde edilen veriler doğrultusunda internet üzerinde kaynaklara ulaşım konusunda kolaylık sağlanacak olursa hemşireler bu kaynakları kullanacaktır. Elde edilen diğer veri ve hemşirelerin yorumları temel alınarak, kütüphane programlarının hemşirelerin gelişimine yönelik daha yararlı olacağı kanısına varılmıştır.

### REFERENCES

1. HERNANDO S. Promoting library services to qualified nurses; towards a market-led approach. *Health Lib Rev* 1997 Jun;14(2):105-19.
2. CAPEL S. Nurses' access to library and information services. *Nurs Stand* 1998 Mar 11-17;12(25):45-7.
3. FENNESSY G. Hands-on clinical research. *Nurs Stand* 1997 Nov 19-25;12(9):52-5.
4. GRIFFITHS P, RIDDINGTON L. Nurses' use of computer databases to identify evidence for practice—a cross-sectional questionnaire survey in a UK hospital. *Health Info Libr J* 2001 Mar;18(1):2-9.
5. NAGELKERK J, RITOLA PM, VANDORT PJ. Nursing informatics: the trend of the future. *J Contin Educ Nurs* 1998 Jan-Feb;29(1):17-21.
6. SPATH M, BUTTLAR L. Information and research needs of acute-care clinical nurses. *Bull Med Libr Assoc* 1996 Jan; 84(1):112-6.
7. PITMAN M. Project bookmobile takes library to nurses. *Nat Net* 1999 Oct;24(2):32.
8. STAGGERS N. The Staggers Nursing Computer Experience Questionnaire. *Appl Nurs Res* 1994 May;7(2):97-106.
9. STAGGERS N. (University of Utah College of Nursing, Salt Lake City, UT. Nancy.Staggers@nurs.utah.edu). RE: SNCEQ [Internet]. Message to: Jody Wozar (Health Sciences Library System, University of Pittsburgh, Pittsburgh, PA. jwozar@pitt.edu) 7 Jul 2000. [about 1 paragraph].

## EK

### Değerlendirme

1. Sınıfta öğrendiğiniz kaynakları kullandınız mı?
2. Eğer evet ise hangisi ya da hangilerini en fazla yararlı buldunuz?
3. Eğer hayır ise, neden hayır?
4. Yararlı olmadığını bulduklarınızı kullandınız mı?
5. Kaynakların kullanımında hiç sıkıntı yaşadınız mı?
6. Eğer National Library of Medicine kaynaklarını kullandıysanız, hangilerini kullandınız?
  - a) PubMed
  - b) DIRLINE
  - c) ClinicalTrials.gov

### d) NLM kaynaklarını kullanmadım

7. Bu sistemi hiç evinizden kullandınız mı?
8. Haftada kaç saat çalışıyorsunuz?
9. Vardiya olarak mı çalışıyorsunuz? Haftasonları?
10. Veri toplama zamanında sizin çalışma saatleriniz düzenlimiydi?
11. Bu sistemin kullanımının iş akışınıza bir etkisi olduğunu buldunuz mu? Eğer siz meşgul yada yavaş iseniz bu sistemi kullanmanızı daha az mı daha fazla mı etkiliyor?
12. Teknoloji içerikleri ile hiç zorluk yaşadınız mı? ( Bilgisayar, ağ bağlantısı, şifre vb...) Kaynakların kullanımı ya da kullanılmaması ile ilgili ek bir yorumunuz var mı?